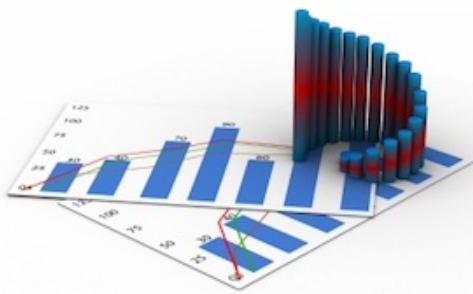


Opinia sądowa w przedmiocie momentu powstania obowiązku złożenia wniosku o ogłoszenie upadłości [art. 116 Ordynacji Podatkowej]



W V 2016 r. biegły sądowy Marcin Kubiczek wydał opinię w sprawie rozpoznawanej ponownie przed Sądem Okręgowym, na skutek uchylenia wyroku przez Sąd Apelacyjny, dotyczącej odwołania członka zarządu sp. z o.o. od decyzji organu Zakładu Ubezpieczeń Społecznych.

W treści decyzji przywołanego organu -na podstawie m.in. art. 116 Ordynacji Podatkowej w związku z art. 31 i art. 32 ustawy o systemie ubezpieczeń społecznych- orzeczono o odpowiedzialności solidarnej członka zarządu spółki z o.o. za zobowiązania dłużnej spółki z tytułu składek na ubezpieczenia społeczne, składek na ubezpieczenie zdrowotne oraz składek na Fundusz Pracy i Fundusz Gwarantowanych Świadczeń Pracowniczych, za wskazane enumeratywnie w treści decyzji okresy.

Biegły sądowy Marcin Kubiczek powołany został przez Sąd na okoliczność ustalenia, czy w okresie pełnienia przez ubezpieczonego funkcji Prezesa Zarządu zaistniał po stronie zarządu spółki z o.o. obowiązek złożenia wniosku o upadłość lub wszczęcia postępowania układowego, a także czy majątek dłużnej spółki w dacie złożenia wniosku o wszczęcie postępowania układowego wystarczał na zaspokojenie zobowiązań ZUS określonych w zaskarżonej przez ubezpieczonego decyzji.

W treści opinii sądowej przedstawiono na wstępie sprawozdanie z dotychczasowego przebiegu postępowania głównego, tj. toczącego się przed Sądem Okręgowym, a także przebieg postępowania w przedmiocie ogłoszenia upadłości dłużnej spółki, jak i przebieg prowadzonego względem niej postępowania upadłościowego. Zarysowanie ram zastanego stanu faktycznego miało na celu umiejscowienie ustaleń ekonomicznych w szerszym kontekście zaistniałych w sprawie zdarzeń.

W dalszej części opinii, biegły sądowy przystąpił do kwantyfikacji momentu



zmaterializowania się w dłużnej spółce stanu niewypłacalności, zarówno w kontekście przesłanki płynnościowej [art. 11 ust. 1 PU], jak i majątkowej [art. 11 ust. 2 PU]. Oprócz przedstawienia wyników czynności badawczych, w treści opinii uwzględniono również prezentację wykorzystanej metodyki, dzięki czemu wywiedzione konkluzje mogły poddać się weryfikacji zarówno składu orzekającego w sprawie, jak i uczestników postępowania.

Analiza stanu faktycznego doprowadziła eksperta sądowego do przekonania, iż dłużna spółka w sposób trwały utraciła zdolność do regulowania przeważającej części zobowiązań nie wcześniej niż w dniu 21.06.2007 r. [art. 11 ust. 1 PU], a dłużnik w okresie do dnia złożenia wniosku o ogłoszenie upadłości nie znajdował się w sytuacji, o której w art. 11 ust. 2 PU.

Biegły sądowy podkreślił również w konkluzjach, iż co prawda obowiązek złożenia wniosku o ogłoszenie upadłości w świetle art. 21 PU zaczął biec począwszy od dnia 21.06.2007 r., to jednak dzień ten nie musi być tożsamy z dniem, w którym członek zarządu -dopełniając staranności działania, o której w art. 293 ust. 2 KSH- mógł powziąć wiedzę o materializacji stanu niewypłacalności. Uwzględnienie braku tożsamości czasowej obu tych zdarzeń faktycznych pozostaje w ocenie biegłego sądowego kluczowe dla właściwej oceny momentu powstania obowiązku, o którym w art. 21 PU.

Ekspert sądowy skonstatował również w treści opinii, iż majątek dłużnika wolny od obciążeń na dzień złożenia wniosku o ogłoszenie upadłości wg wartości wynikającej z wymuszonego charakteru sprzedaży w toku egzekucji uniwersalnej -jak i biorąc pod uwagę konieczne koszty postępowania upadłościowego w wariantcie likwidacyjnym [w szczególności koszty zwolnienia pracowników i inne koszty, o których w art. 230 pu]- ostatecznie nie dawał realnej ekspektatywy spłaty wierzytelności przysługujących organowi rentowemu, które powstały do dnia ogłoszenia upadłości, a to ze względu na niepowodzenie układowego postępowania upadłościowego.

Należy mieć nadzieję, że przedmiotowa opinia sądowa przysłuży się merytorycznemu rozstrzygnięciu zawisłej sprawy.

Bartosz Sokół

Prawnik. Młodszy partner w Biurze Doradcy Restrukturyzacyjnego Marcina Kubiczka.

