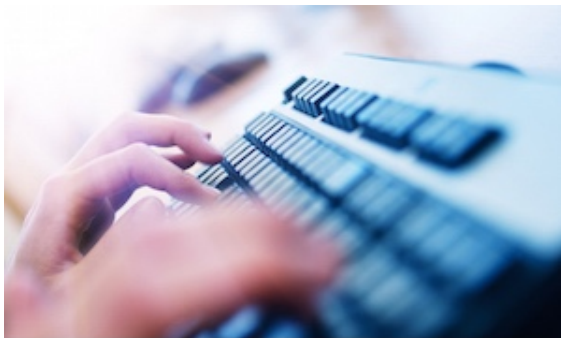


# Opinia prywatna na okoliczność ustalenia momentu materializacji płynnościowej przesłanki niewypłacalności w spółce z o.o.



W dniu 24.03.2017 r. biegły prywatny Marcin Kubiczek wydał na piśmie opinię zamówioną przez członków zarządu spółki z o.o. w toku postępowania o orzeczenie wobec nich zakazu prowadzenia działalności gospodarczej. Opinię sporządzono na okoliczność ustalenia, czy przyspieszone postępowanie układowe

dłużnika w osobie sp. z o.o. w restrukturyzacji otwarto w czasie, w którym nie minął jeszcze ustawowy termin na złożenie przez podmiot zobowiązany wniosku o ogłoszenie upadłości w/w podmiotu w myśl art. 21 PU w związku z art. 11 ust. 1 PU (niewypłacalność z przesłanki płynnościowej), czy też postępowanie to otwarto w czasie, w którym termin ten już minął.

W treści opinii biegły prywatny przedstawił rozbudowaną analizę sytuacji ekonomiczno-finansowej przedmiotowej spółki z o.o., w tym – analizę przychodów, kosztów działalności oraz wyników finansowych badanej spółki, strukturę majątku i zobowiązań, wartości kapitałów własnych wraz z zestawieniem zachodzących w nim zmian, dane w obszarze rachunku przepływów pieniężnych oraz stanu zatrudnienia w badanej spółce. Wyjściowe dane analityczne pozwoliły na zinterpretowanie ich w kontekście normatywnego ujęcia płynnościowej przesłanki niewypłacalności (art. 11 ust. 1 PU) oraz dokonanie holistycznej oceny badanej spółki z o.o.

W tym celu biegły prywatny przedstawił metodykę badania płynnościowej przesłanki niewypłacalności, w szczególności w kontekście jej zasadniczych cech wynikających z dorobku orzecznictwa i znowelizowanego brzmienia (począwszy od dnia 01.01.2016 r.). Badając ewentualną materializację przesłanki płynnościowej biegły prywatny przeprowadził czynności analityczno-badawcze mające na celu ustalenie, czy – a jeśli tak, to kiedy i czy



w sposób trwały – badana spółka ewentualnie zaprzestała spłat przeważającej części zaciągniętych zobowiązań pieniężnych. W zakres przedmiotowych ustaleń weszła m.in. analiza struktury czasowej (opóźnienia w spłacie zobowiązań) zastanej na istotny dla sprawy dzień w zakresie nieopłaconych zobowiązań pieniężnych badanej spółki, analiza struktury czasowej (opóźnienia w spłacie zobowiązań) zastanej na istotny dla sprawy dzień w zakresie nieopłaconych zobowiązań pieniężnych badanej spółki, analiza zrealizowanych zapłat/spłat z tytułu zaciągniętych zobowiązań handlowych przez badaną spółkę, w podziale na poszczególne miesiące zawierające się w istotnych dla sprawy miesiącach, a także analiza wystawionych przeciwko badanej spółce tytułów wykonawczych. Co istotne, biegły prywatny dokonał analizy w zakresie perspektyw i możliwości spłaty zobowiązań przez badaną spółkę, co stanowić winno konstytutywny element badania płynnościowej przesłanki niewypłacalności.

Biegły prywatny podkreślił również, iż należy rozróżnić negatywną sytuację finansową spółki - wynikającą z niskiej struktury kapitału własnego i z zaangażowania obcych źródeł finansowania - od normatywnego stanu niewypłacalności, który charakteryzuje się trwałym zaprzestaniem regulowania/obsługi zaciągniętego długu pieniężnego. Trudna sytuacja finansowa spółki oraz zagrożenie kontynuacji jej działalności nie muszą oznaczać jeszcze stanu niewypłacalności dłużnego podmiotu, przy czym zastosowanie metodyki uwzględniającej normatywne brzmienie art. 11 ust. 1 PU uwypukliło fakt, że w realiach niniejszej sprawy niewątpliwie trudna sytuacja finansowa nie może zostać mechanicznie uznana za materializację płynnościowej przesłanki niewypłacalności.

W konkluzji ekspert prywatny wskazał, iż w badanym okresie dłużna spółka z o.o. nie utraciła w sposób trwały zdolności do regulowania przeważającej części zobowiązań pieniężnych, nie zmaterializował się zatem wobec niej stan niewypłacalności, o którym w art. 11 ust. 1 PU.

Bartosz Sokół

*Prawnik. Młodszy partner w Biurze Doradcy Restrukturyzacyjnego Marcina Kubiczka.*

