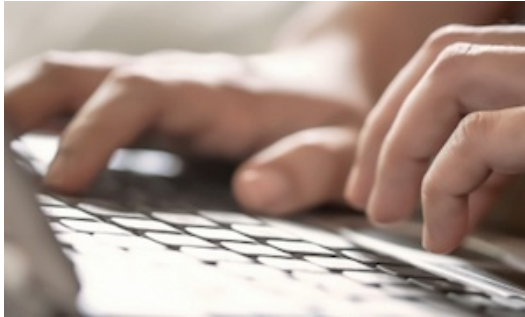


Opinia sądowa w przedmiocie ustalenia momentu powstania niewypłacalności w sprawie z art. 299 KSH



W II.2016 r. biegły sądowy Marcin Kubiczek sporządził na piśmie opinię sądową w sprawie z art. 299 Kodeksu Spółek Handlowych, na okoliczność ustalenia, czy w dacie pełnienia przez pozwanego funkcji w zarządzie sp. z o.o. istniały podstawy do ogłoszenia jej upadłości.

Opinię sporządzono wg stanu prawnego obowiązującego do dnia 31.12.2015 r., stąd też zastosowanie znalazło brzmienie art. 11 puin sprzed nowelizacji dokonanej na mocy prawa restrukturyzacyjnego z dnia 15.05.2015 r.

Biegły sądowy, w celu sformułowania ostatecznych wniosków, dokonał analizy akt sprawy głównej, a także akt postępowania w przedmiocie ogłoszenia upadłości dłużnej spółki z o.o., co pozwoliło na wyodrębnienie dokumentacji i okoliczności istotnych dla przedstawionej przez Sąd tezy dowodowej.

Opinia zawierała analizę przychodów, kosztów działalności oraz wyników finansowych dłużnej spółki, a także analizę morfologii oraz struktury zobowiązań dłużnej spółki w istotnym dla sprawy okresie. Biegły sądowy dokonał testu na ustalenie/zaprzeczenie stanu niewypłacalności spółki w myśl art. 11 ust. 2 puin [nadwyżka stanu biernego nad aktywnym], wstępnie wg wartości bilansowych, a później wartości zbywczych. Z kolei w celu zbadania materializacji przesłanki płynnościowej, biegły sądowy dokonał analizy: (1) struktury czasowej [opóźnienia w spłacie zobowiązań] zastanej na dzień istotny dla sprawy w zakresie nieopłaconych zobowiązań pieniężnych [ogółem] badanej spółki, (2) struktury zrealizowanych zapłat/spłat z tytułu zaciągniętych zobowiązań przez badaną spółkę, w podziale na poszczególne miesiące i grupy rodzajowe poszczególnych wierzytelności, (3) wystawionych przeciwko dłużnej spółce tytułów egzekucyjnych/wykonawczych, (4) singularnych postępowań egzekucyjnych, które umorzono ze względu na bezskuteczność egzekucji, (5) zawartych umów kredytowych na



potwierdzenie zdolności kredytowej i obsługi wierzytelności finansowych w terminach ich wymagalności, a także (6) zabezpieczeń ustanowionych przymusowo na nieruchomościach dłużnej spółki.

W konkluzjach generalnych, biegły sądowy wskazał określone momenty czasowe, w których badana spółka cechowała się nadwyżką długów nad wartością zgromadzonego majątku, w ramach dokonanego testu wg wartości zbliżonych do zbywczych. Ekspert wskazał także konkretny dzień, w którym badana spółka utraciła w sposób trwały zdolność do spłaty przeważającej części zaciągniętych i wymagalnych długów, określając jednocześnie okres, w którym dłużnik znajdował się już w stanie zagrożenia niewypłacalnością.

Warto podkreślić, iż biegły sądowy przeanalizował akta postępowania przed Powiatowym Inspektorem Nadzoru Budowlanego w Pszczynie prowadzonym w przedmiocie naruszenia przepisów prawa budowlanego przez dłużną spółkę. Zawarte tam informacje uznać należało za istotne w kontekście opiniowanej sprawy.

Należy spodziewać się, że sporządzona opinia sądowa dostarczy Sądowi orzekającemu w sprawie istotnych ustaleń, poczynionych dzięki wykorzystaniu przez biegłego sądowego wiadomości specjalnych, co z kolei posłuży do wydania merytorycznego rozstrzygnięcia w sprawie.

Bartosz Sokół

Prawnik. Młodszy partner w Biurze Doradcy Restrukturyzacyjnego Marcina Kubiczka.

